

Lleping

Arquitectura de l'objecte

La Lloca



L'encàrrec rebut per part dels actuals coordinadors de la revista col·legial *Quaderns d'Arquitectura i Urbanisme* és, evidentment, una excusa per seure al voltant d'una taula, entre amics i companys de professió, i conversar de manera una mica més ordenada sobre els temes recurrents que inevitablement sorgeixen en les disteses sobretauls d'algun sopar de final de curs o similar.

Aquesta vegada la conversa va ser gravada íntegrament en vídeo i, a partir del material obtingut, hem intentat fer-ne una mena de síntesi escrita en forma més o menys d'article.

El dia 9 de gener d'enguany va tenir lloc el dinar-reunió a la societat gastronòmica "La Lloca". Es va cuinar i 39 minuts després d'iniciar l'àpat va sorgir el tema objecte del primer article:

Hi ha una cosa que m'interessa molt de dir. Estic fart de preguntar a la gent: "Tu practiques el lleping?"

I que no m'entenguin i hagi d'aclarir: "Tinc un amic -Coque- que sempre diu que hi ha una actitud en arquitectura que s'anomena el lleping i etcètera..." (Mentre parla, amb les mans intenta produir uns estranys moviments amb la intenció d'aclarir el concepte.) Si us plau, definim què és el lleping i punt! Que a partir d'ara ens entenguem... Què en penseu, del lleping? Com es reconeix?

Llepat -ada: *adj.* Extremament tibet de roba, de dibuix, de presentació en general (*Gran Diccionari de la Llengua Catalana*, Enciclopèdia Catalana).

Llepat -ada: *adj.* Excessivament adornat, falsament elegant, pretencios, d'un perfeccionisme exagerat. *Duia un vestit molt llepat* (*Diccionari de la llengua catalana*, Institut d'Estudis Catalans).

El lleping és un terme creat fa uns anys pel nostre benllogut amfitrió/provocador i que els altres tertulians hem incorporat a l'hora d'identificar i referir-nos irònicament a un tipus d'arquitectura excessivament basada en els aspectes visuals. És un concepte difícil de definir de manera científica, difícil d'acotar a través dels seus símptomes, que són molts i variats, i sobretot difícil d'afrontar de forma neutral perquè tots en som més o menys participants.

És una arquitectura que coneixem prou bé perquè té molta divulgació en les publicacions especialitzades i ara com ara és objecte d'un gran reconeixement. El lleping interessa als mitjans de comunicació, ja que la seva finalitat és produir imatges. Les publicacions, que només poden transmetre imatges i no experiències, normalment s'interessen per aquestes arquitectures que s'expliquen fàcilment amb fotografies, sense necessitat de contextualització, sense usuaris que l'embrutin i sense entrar en detall.

▲ Seqüència de fotos del dinar-reunió extremes dels 427 minuts de gravació.

The commission received from the current coordinators of the COAC's magazine *Quaderns d'Arquitectura i Urbanisme* is, evidently, an excuse to sit around a table with professional colleagues and friends, and talk in a slightly more ordered way, about recurrent themes that inevitably arise in the relaxed tabletalk following end-of-term dinners and suchlike.

This time the conversation was entirely recorded on video, and from the material obtained we have tried to produce a kind of written synthesis, more or less in the form of an article.

On 9 January this year the luncheon meeting was held at the "La Lloca" gastronomic society. Lunch was cooked and 39 minutes after starting the meal, the subject for the first article cropped up:

There is something that I am very interested in talking about. I'm sick of asking people: "Do you practice *lleping*?" And that they don't understand me and I have to explain: "I have a friend - Coque - who always says that there is an attitude in architecture that is called *lleping* and so on..." (As he talks, with his hands he makes strange movements with the aim of clarifying the concept.) Please, let's define what *lleping* is for once and for all! So that from now on, we understand each other... What are your opinions of *lleping*? How can it be recognised?

Llepat -ada: *adj.* Extremament tibet de roba, de dibuix, de presentació en general (*Gran Diccionari de la Llengua Catalana*, Enciclopèdia Catalana). [Extremely proper in terms of clothing, drawing, presentation in general.] Embellished, adorned, smartly dressed.

Llepat -ada: *adj.* Excessivament adornat, falsament elegant, pretencios, d'un perfeccionisme exagerat. *Duia un vestit molt llepat* (*Diccionari de la llengua catalana*, Institut d'Estudis Catalans). [Excessively adorned, falsely elegant, pretentious, of exaggerated perfectionism.]

Lleping is a term created some years ago by our dear host/provoker and that the rest of us at the meeting have incorporated when it comes to identifying and referring ironically to a kind of architecture excessively based on visual aspects. It is a concept difficult to define scientifically, difficult to pin down through its symptoms, which are many and varied, and above all difficult to tackle in a neutral way as we are all, to a greater or lesser extent, party to it.

It is an architecture that we know very well because it receives broad attention in spe-

El encargo recibido por parte de los actuales coordinadores de la revista colegial *Quaderns d'Arquitectura i Urbanisme* es, evidentment, una excusa para sentarse en torno a una mesa, entre amigos y compañeros de profesión, y conversar de forma un poco más ordenada sobre los temas recurrentes que inevitablemente surgen en las distendidas sobremesas de alguna cena de final de curso o similar.

Esta vez la conversación fue grabada íntegramente en vídeo, y a partir del material obtenido hemos intentado hacer una especie de síntesis escrita en forma más o menos de artículo.

El día 9 de enero de este año se celebró el almuerzo-reunió en la sociedad gastronómica "La Lloca". Se cocinó y 39 minutos después de iniciar la comida surgió el tema objeto del primer artículo:

Hay una cosa de la que me interesa mucho hablar. Estoy harto de preguntar a la gente: "¿Practicas el *lleping*?" Y que no me entiendan y tenga que explicar: "Tengo un amigo -Coque- que siempre dice que hay una actitud en arquitectura que se denomina el *lleping* y etcètera..." (Mientras habla, con las manos hace unos extraños movimientos con la intención de aclarar el concepto.) ¡Por favor, definamos qué es el *lleping* y punto! Que a partir de ahora nos entendamos... ¿Qué opináis del *lleping*? ¿Cómo se reconoce?

En catalán, el adjetivo *llepat, -ada* significa, según el *Gran diccionari de la Llengua Catalana* (Enciclopèdia Catalana), "extremadamente estirado de ropa, de dibujo, de presentación en general". Según el *Diccionari de la llengua catalana* (Institut d'Estudis Catalans), sería "excesivamente adornado, falsamente elegante, pretencioso, de un perfeccionismo exagerado". Dependiendo del contexto, podría traducirse por *relamido, acicalado, aliñado*.

El *lleping* es un término creado hace unos años por nuestro querido anfitrión/provocador y que los demás contertulios hemos incorporado a la hora de identificar y referirnos irónicamente a un tipo de arquitectura excesivamente basada en los aspectos visuales. Es un concepto difícil de definir de manera científica, difícil de acotar a través de sus síntomas, que son muchos y variados, y sobre todo difícil de afrontar de forma neutral porque todos somos más o menos participantes.

Es una arquitectura que conocemos muy bien porque tiene mucha divulgación en las publicaciones especializadas y de momento es objeto de un gran reconocimiento. El *lleping* interesa a los medios de comunicación, ya que su finalidad es producir imágenes. Las publicaciones, que sólo pueden transmitir imágenes y no experiencias, normalmente se interesan por estas arquitecturas que se explican fácilmente con fotografías, sin



La transmissió del coneixement i reconeixement arquitectònic a partir d'imatges condiona i anima els arquitectes a projectar des de l'objecte.

La paraula inventada és una excusa per iniciar el debat i aprofundir al voltant d'una arquitectura que busca construir un objecte metafísic perfecte. Un projecte que no vol ensenyar la complexitat de les demandes i els elements dels quals es compon.

Lleping: Acció de prioritzar extremadament els resultats purament visuals de l'arquitectura i que, en conseqüència, força, obliga o oblida altres demandes.

La realitat constructiva demana un llenguatge que moltes vegades no coincideix amb una idea objectual de l'arquitectura. Els objectes i els espais purs sovint són difícils de coordinar amb un llenguatge constructiu sincer, de la mateixa manera que la lliure apropiació i utilització de l'arquitectura per part de l'usuari tampoc encaixa sempre amb els objectius visuals de l'arquitecte.

Quan les demandes constructives i les necessitats dels seus usuaris no s'ajusten als desitjos visuals de l'arquitecte, apareix el *lleping* com a conjunt d'accions destinades a amagar tot allò necessari, però que contradiu la idea metafísica de l'espai o l'objecte arquitectònic. Amagar allò que no es desitja i respondre alhora a totes les demandes, exigeix molt d'esforç i desgast en totes les etapes i per a tots els agents; és per això que la gran majoria de vegades aquestes arquitectures no s'acaben de solucionar correctament i desemboquen en problemes de posta en obra, de cost, de manteniment i d'utilització.

Cal, però, matisar la possible connotació pejorativa del terme: en l'arquitectura *lleping* també trobem excel·lents exercicis d'arquitectura, de gran interès projectual i constructiu. Són projectes on la condició visual ha estat dominant, però que alhora han assolit una coherència global gràcies a l'excel·lència i l'esforç del projectista.

És possible, doncs, que hi hagi tantes categories de *lleping* com arquitectes o fins i tot com projectes; per tant, per exemplificar-lo, més que una classificació n'hem fet una tria.

Hem triat projectes que representen una aportació d'interès a l'arquitectura, descartant directament la gran majoria d'arquitectures *lleping* perquè no resolen mínimament les demandes necessàries. Els detalls seleccionats, doncs, corresponen a arquitectes que desenvolupen una arquitectura d'una gran bellesa plàstica i d'un esforç constructiu excepcional.

La contraposició de la fotografia i el detall constructiu vol ensenyar la paradoxa del *lleping*: darrere de resultats visuals excel·lents i aparentment molt nets s'hi amaga mol-

1
Obertures com a sistema
Pavelló a Wiltshire
(1953-1959). Alison & Peter Smithson.

2
Obertures com a forats en un objecte
Casa Meuli a Fläsch
(2001). Bearth & Deplazes.

cialist publications and at the moment is the subject of great acclaim. *Lleping* interests the media, as its aim is to produce images. Publications, which can only transmit images and not experiences, are normally interested in these architectures which are easily explained using photographs, without the need for contextualisation, without users to dirty them and without going into detail.

Sequence of photographs from the luncheon meeting, extracted from 427 minutes of recording.

The transmission of architectural knowledge and recognition based on images conditions and encourages architects to design from the object.

This invented word is an excuse to kick off the debate and analyse in depth an architecture that seeks to construct a perfect metaphysical object. A design that does not want to show the complexity of the demands nor the elements that compose it.

Lleping: The action of giving extreme priority to the purely visual results of architecture and that, in consequence, forces, obliges or overlooks other demands.

Constructive reality requires a language that often does not coincide with an object-based idea of architecture. Pure objects and spaces are often difficult to coordinate with a sincere constructive language, in the same way that the free appropriation and use of architecture by the user does not always fit in with the visual objectives of the architect.

When the constructive demands and needs of users are not adjusted to the visual desires of the architect, *lleping* appears as a set of actions destined to hide all that which, although necessary, contradicts the metaphysical idea of space or the architectural object. Hiding what is not wanted and responding at the same time to all the demands requires a great deal of effort and is wearing in all phases and for all agents; for this reason the great majority of times these architectures do not end up with a correct solution and this leads to problems in execution, costs, maintenance and usage.

However, it is important to qualify the possible pejorative connotation of the term: in *lleping* architecture we also find excellent exercises of architecture, with great design and construction interest. These are projects where the visual condition has been predominant, but at the same time they have achieved a global coherence thanks to the excellence and effort of the designer.

necesidad de contextualización, sin usuarios que la ensucien y sin entrar en detalle.

La transmisión del conocimiento y reconocimiento arquitectónico a partir de imágenes condiona i anima a los arquitectos a proyectar desde el objeto.

La palabra inventada es una excusa para iniciar el debate y profundizar en una arquitectura que busca construir un objeto metafísico perfecto. Un proyecto que no quiere enseñar la complejidad de las demandas ni los elementos que lo componen.

Lleping: Acción de priorizar extremadamente los resultados puramente visuales de la arquitectura y que, en consecuencia, fuerza, obliga u olvida otras demandas.

La realidad constructiva requiere un lenguaje que muchas veces no coincide con una idea objetual de la arquitectura. Los objetos y espacios puros a menudo son difíciles de coordinar con un lenguaje constructivo sincero, del mismo modo que la libre apropiación y utilización de la arquitectura por parte del usuario tampoco encaja siempre con los objetivos visuales del arquitecto.

Cuando las demandas constructivas y las necesidades de los usuarios no se ajustan a los deseos visuales del arquitecto, aparece el *lleping* como conjunto de acciones destinadas a ocultar todo aquello que, aunque necesario, contradice la idea metafísica del espacio o el objeto arquitectónico. Esconder lo que no se desea y responder al mismo tiempo a todas las demandas exige mucho esfuerzo y desgaste en todas las etapas y para todos los agentes; por este motivo la gran mayoría de las veces estas arquitecturas no se acaban de solucionar correctamente y desembocan en problemas de puesta en obra, de coste, de mantenimiento y de utilización.

No obstante, hay que matizar la posible connotación pejorativa del término: en la arquitectura *lleping* también encontramos excelentes ejercicios de arquitectura, de gran interés proyectual y constructivo. Son proyectos donde la condición visual ha sido dominante, pero que al mismo tiempo han logrado una coherencia global gracias a la excelencia y al esfuerzo del projectista.

Es posible, pues, que haya tantas categorías de *lleping* como arquitectos e incluso como proyectos; por tanto, para ejemplificarlo, más que una clasificación hemos hecho una selección.

Hemos elegido proyectos que representan una aportación interesante a la arquitectura, descartando directamente la gran mayoría de las arquitecturas *lleping* porque no satisfacen mínimamente las demandas necesarias. Los detalles seleccionados, pues, corresponden a arquitectos que desarrollan una arquitectura de una gran belleza plástica y de un esfuerzo constructivo excepcional.



3
Edifici constructiva-
ment explicit
Casa a Lege (1998).
Anne Lacaton & Jean-
Philippe Vassal.
2G, núm. 21



4
Edifici objecte
Kunstmuseum
Liechtenstein a Vaduz
(2000). Morger, Degele
i Kerez.

ta feina, coneixement i talent. És la musculatura oculta del *lleping* en forma de solucions constructives desproporcionadament complexes, que moltes vegades la ridiculitzen.

La connotació irònica del terme *lleping* parteix de la voluntat de fer autocrítica, d'acceptar i reconèixer en un mateix aquestes obsessions visuals, identificant-les i ridiculitzant-les. Tot seguit presentem algunes de les estratègies i indicadors més recurrents en el *lleping* per tal de facilitar-ne la identificació:

Alinear / enrasar: posar en un únic pla visual sistemes i materials diferents. Exemple: *enrasar sòcols, tapajunts, porticons, finestres... amb els murs o les façanes.*

Eliminar: fer desaparèixer elements necessaris per a la correcta construcció i utilització. Exemple: *eliminar l'ampit d'una finestra, el tapajunts d'una porta, un sòcol.*

Igualar: homogeneïtzar mitjançant estratègies de revestiment, elements funcionals, compostius o constructius. Exemple: *igualar visualment diferents materials i elements constructius utilitzant el color.*

Ocultar: amagar del camp visual la complexitat constructiva del detall que permet arribar a la puresa formal i visual. Exemple: *ocultar la fusteria d'una finestra i mostrar-ne només el vidre.*

Deformar: modificar la naturalesa geomètrica dels productes de la construcció. Exemple: *deformar una porta perquè arribi de terra a sostre.*

La prioritat objectual i visual fàcilment pot despistar l'arquitecte i portar-lo a desatendre algunes demandes:

Desatenció a l'usuari: quan la voluntat del projectista de construir uns espais purs, inaprehensibles i metafísics porta associada una incompatibilitat en la utilització d'aquests espais per part dels usuaris.

Desatenció als materials: quan l'obsessió objectual porta a la puresa espacial, descarregada d'elements constructius reconeixibles, i acaba forçant els materials i els sistemes constructius.

Desatenció als nivells de confort: quan l'arquitectura no incorpora tot el potencial de les estratègies de confort i construeix edificis poc eficients que traslladen tota la responsabilitat del confort a les màquines.

Desatenció a la facilitat i disponibilitat constructiva: quan la construcció necessària per assolir la imatge desitjada implica solucions constructives sempre inèdites, d'una gran complexitat i poc disponibles al mercat.

Desatenció a l'economia: quan la complexitat constructiva, la dificultat d'execució, el nivell d'exigència per sobre de les capacitats dels constructors, acaba implicant un sobrecost.

Desatenció al pas del temps: quan el mitjà de comu-

It is possible, then, that there are as many categories of *lleping* as there are architects and even projects; therefore, to exemplify it, rather than a classification we have made a selection.

We have chosen projects that represent an interesting contribution to architecture, directly ruling out the great majority of *lleping* architectures because they do not minimally satisfy the necessary demands. The details selected, then, correspond to architects that develop an architecture of great plastic beauty and an exceptional construction effort.

The setting of photograph and construction detail against each other aims to show the paradox of *lleping*: behind the excellent and apparently simple visual results there is a great deal of work, knowledge and talent. It is the hidden musculature of *lleping* in the form of disproportionately complex construction solutions, that often ridicule it.

The ironic connotation of the term *lleping* comes from the desire to self-criticise, to accept and recognise in oneself those visual obsessions, identifying them and ridiculing them. Below we present some of the most recurrent strategies and indicators in *lleping* to facilitate its identification:

Align/level: put on a single plane different visual systems and materials. Example: *leveling plinths, frames, shutters, windows... flush with the walls or façades.*

Eliminate: make disappear elements necessary for correct construction and usage. Example: *eliminating a window sill, a door frame, a skirting board.*

Equalise: homogenise through covering strategies, functional, compositional or construction elements. Example: *visually equalising different materials and construction elements using colour.*

Hide: hide from the visual field the construction complexity of the detail that allows formal and visual purity to be reached. Example: *hiding the frames of a window and only showing the glass.*

Deform: modify the geometric nature of construction products. Example: *deforming a door so that it stretches from floor to ceiling.*

The object-based and factual priority can easily mislead the architect and lead him to neglect some demands:

Neglect of the user: when the desire of the designer to construct pure, unapprehensible and metaphysical spaces carries

La contraposició de la fotografia i el detall constructiu quiere enseñar la paradoja del *lleping*: detrás de resultados visuales excelentes y aparentemente muy simples hay mucho trabajo, conocimiento y talento. Es la musculatura oculta del *lleping* en forma de soluciones constructivas desproporcionadamente complejas, que muchas veces la ridiculizan.

La connotació irònica del término *lleping* parte de la voluntad de hacer autocrítica, de aceptar y reconocer en uno mismo esas obsesiones visuales, identificándolas y ridiculizándolas. A continuación presentamos algunas de las estrategias e indicadores más recurrentes en el *lleping* para facilitar su identificación:

Alinear / enrasar: poner en un único plano visual sistemas y materiales distintos. Ejemplo: *enrasar zócalos, tapajuntas, postigos, ventanas... con los muros o las fachadas.*

Eliminar: hacer desaparecer elementos necesarios para la correcta construcción y utilización. Ejemplo: *eliminar el alféizar de una ventana, el tapajuntas de una puerta, un zócalo.*

Igualar: homogeneizar mediante estrategias de revestimiento, elementos funcionales, compostivos o constructivos. Ejemplo: *igualar visualmente distintos materiales y elementos constructivos utilizando el color.*

Ocultar: esconder del campo visual la complejidad constructiva del detalle que permite llegar a la puresa formal y visual. Ejemplo: *ocultar la carpintería de una ventana y mostrar sólo el cristal.*

Deformar: modificar la naturaleza geométrica de los productos de la construcción. Ejemplo: *deformar una puerta para que llegue del suelo al techo.*

La prioridad objetual y visual fácilmente puede despistar al arquitecto y llevarlo a desatender algunas demandas:

Desatención al usuario: cuando la voluntad del projectista de construir espacios puros, inaprehensibles y metafísicos lleva asociada una incompatibilidad en la utilización de dichos espacios por parte de los usuarios.

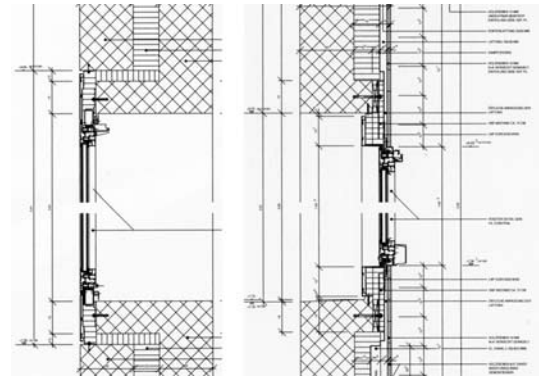
Desatención a los materiales: cuando la obsesión objetual lleva a la puresa espacial, descargada de elementos constructivos reconocibles, y acaba forzando los materiales y los sistemas constructivos.

Desatención a los niveles de confort: cuando la arquitectura no incorpora todo el potencial de las estrategias de confort y construye edificios poco eficientes que trasladan toda la responsabilidad del confort a las máquinas.

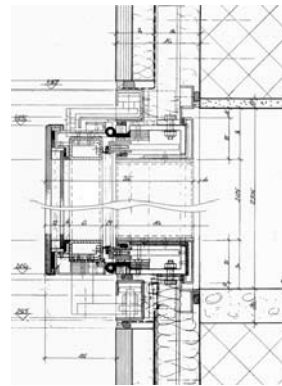
Desatención a la facilidad y disponibilidad constructiva: cuando la construcción necesaria para conseguir la imagen deseada implica soluciones



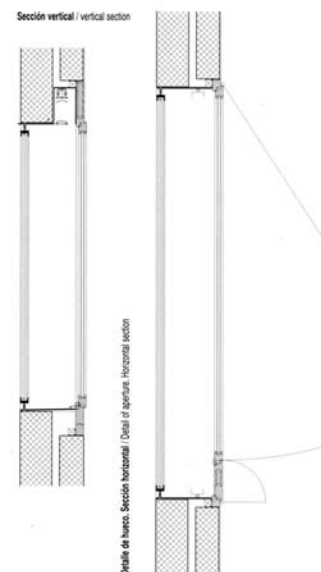
Finestra enrasada a una façana de formigó, combinada amb finestra en el pla interior.
 – Joc de tapajunts que simulen l'alineació de formigó, bastiment, llistó de vidre i vidre. La realitat és molt més sofisticada.
 – Per portar la finestra al pla de façana i evitar ponts tèrmics cal doblar, desplaçar i deformar els murs de formigó i els aïllaments.
 Escola a Paspels (1998). Valerio Olgiati.



Balconera que simula ser només un vidre que llisca per la façana.
 – Fulla corredissa per l'exterior que s'autoajusta per garantir l'estanquitat sense utilitzar bastiments aparents.
 – Les guies estan enrasades a la façana.
 – Vidres amb doble càmera que tapa i amaga el marc de la fulla i elimina el llistó de vidre, desmaterialitzant l'objecte finestra.
 – Amagar el marc, el bastiment i les guies demana un gran esforç en estanquitat, aïllaments i ferrament.
 Casa Koechlin a Riehen (1994). Herzog & de Meuron.



Edifici que simula no tenir finestres.
 – Vidre enrasat a la façana i acolorit com la façana.
 – S'amaga la fusteria exterior i s'integra amb els vidres, desplaçant els vidres de la càmera.
 – Protecció solar interior, quan hauria d'estar a l'exterior, i amagada en el doble full de formigó.
 – Fusteria interior també enrasada al parament que ha de resoldre el pont tèrmic de la persiana i ho dissimula simulant un gran marc interior.





nicació és la fotografia entesa com un instant, el temps i l'envelliment de la construcció no són prioritaris.

El *lleping* es contextualitza dins la cultura de la postmodernitat de les dècades del 80, 90 i 00. Transmesa per objectes i actituds publicitades en els mitjans de comunicació, els seus trets principals són la producció deslocalitzada i global, un disseny que prioritza l'aparença visual i la seva ràpida obsolescència cultural i tècnica. La preferència cultural del consumidor es construeix a partir d'icones de la postmodernitat, preferentment esportistes, cantants o models amb una imatge jove, retocada, desitjada, famosa i solvent econòmicament. El consumidor pretén adquirir aquests atributs en l'acte de la compra.

L'arquitectura *lleping*, profundament postmoderna, no pretén connectar-se amb una tradició, ni transcendir, ni tan sols envellir. Sap que serà obsoleta culturalment i serà substituïda la pròxima temporada per una nova preferència cultural. Per tant, el centre del discurs arquitectònic s'ha desplaçat: ja no són les necessitats i les experiències de l'usuari, sinó l'aparença de l'objecte. En lloc de plantejar l'arquitectura com un suport on s'hi desenvolupa la vida, es proposa una arquitectura concebuda des d'un punt de vista molt més parcial; un objecte llepat i tens, sense vitalitat, que resulta artificial i poc creïble perquè exigeix una perfecció impossible i innecessària. En lloc d'una responsabilitat envers els usuaris, trobem un egoisme irresponsable que prioritza fer un edifici atractiu en comptes del bon edifici que es podria haver fet.

A l'arquitecte, influït i pressionat per la postmodernitat, moltes vegades no li agrada el resultat visual que es deriva d'una resolució pragmàtica i racional de les necessitats del projecte. Davant d'aquesta situació, normalment insisteix i reformula les estratègies projectuals, torna a començar o retrocedeix per tal de trobar una solució que li agradi més i que respecti les demandes originals de l'encàrrec. És molt perseverant, però de vegades no se'n surt. El *lleping* ho aconsegueix mitjançant la simulació. S'atura la recerca, el procés creatiu i la visió global del projecte i es maquilla l'edifici perquè s'aproximi a una percepció visual més satisfactòria. L'arquitecte és conscient que només ha simulat l'aspecte d'un bon edifici, però l'experiència li diu que, tot i no ser el bon edifici que sembla, al final l'hi valoraran no pel que és sinó pel que ensenya.

L'obsessió visual prové d'un individualisme que sempre espera i necessita el reconeixement. Aquesta necessitat ja ve inculcada des de la universitat. L'arquitecte és addicte al reconeixement: ràpidament constata que el reconeixement no sempre és per al millor projecte, sinó per al més atractiu o el més fotogràfic; per tant, rarament

5
Interior que permet la lliure interpretació i apropiació de l'espai
Casa Eames, Califòrnia (1949).
Las casas del siglo. GG

6
Interior dissenyat per obtenir un resultat espacial i visual únic
Casa Pawson, Londres (1999).
El Croquis, núm. 127



Lleping is contextualised within the culture of postmodernity of the 1980s, 1990s, and 2000s. Transmitted by objects and attitudes publicised in the media, its main traits are delocalised and global production, a design that prioritises the visual appearance and its rapid cultural and technical obsolescence. The cultural preference of the consumer is constructed based on icons of postmodernity, preferably sportspeople, singers and models with a young, made up, desired, famous and financially solvent image. The consumer aims to acquire these attributes in the act of buying.

Lleping architecture, profoundly post-modern, does not aim to connect with a tradition, nor to transcend, nor even to simply age. It knows that it will be culturally obsolete and substituted next season by a new cultural preference. Therefore, the centre of architectural discourse has moved: it is no longer the needs and experiences of the user, but the appearance of the object. Instead of considering architecture as a support where life takes place, an architecture is proposed conceived from a much more partial viewpoint; a spruce and tense object, without vitality, that turns out to be artificial and not very credible because it demands an impossible and unnecessary perfection. Instead of a responsibility with users, we find an irresponsible egoism which prioritises producing an attractive building instead of the good building that could have been produced.

The architect, influenced and pressured by post-modernity, often doesn't like the visual result resulting from a pragmatic and rational resolution of the needs of the project. Faced with this situation, normally he insists and reformulates the design strategies, starts all over again or goes backward to find a solution that he prefers and that respects the original demands of the commission. He perseveres, but sometimes doesn't succeed. *Lleping* achieves it through simulation. All research, the creative process and the global vision of the project stops, and make-up is applied to the building so that it approaches a more satisfactory visual perception. The architect is aware that he has only simulated the appearance of a good building, but experience tells him that, despite it not being the good building that it appears to be, in the end it will be valued not for what it is but for what it shows.

The visual obsession comes from an individualism that always awaits and needs recognition. This need is instilled from university days. The architect is addicted to recognition: he quickly confirms that recognition does not always fall on the best de-

constructivas siempre inéditas, de gran complejidad y poco disponibles en el mercado.

Desatención a la economía: cuando la complejidad constructiva, la dificultad de ejecución y un grado de exigencia superior a la capacidad de los constructores implica rebasar el presupuesto inicial.

Desatención al paso del tiempo: cuando el medio de comunicación es la fotografía entendida como un instante, el tiempo y el envejecimiento de la construcción no son prioritarios.

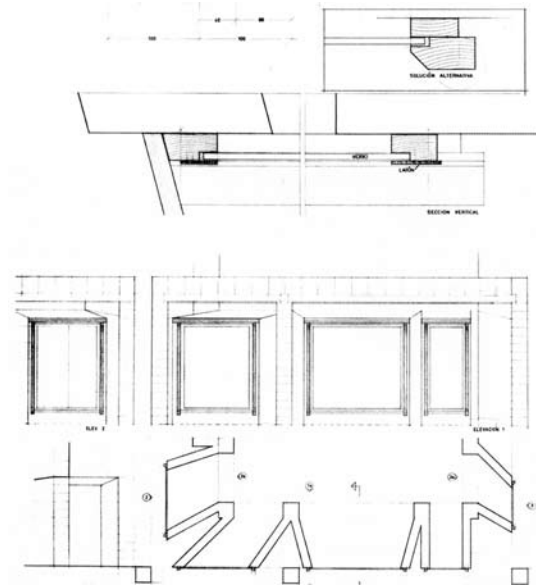
El *lleping* se contextualiza dentro de la cultura de la posmodernidad de las décadas 80, 90 y 00. Transmitida por objetos y actitudes publicitadas en los medios de comunicación, sus rasgos principales son la producción deslocalizada y global, un diseño que prioriza la apariencia visual y su rápida obsolescencia cultural y técnica. La preferencia cultural del consumidor se construye a partir de iconos de la posmodernidad, preferentemente deportistas, cantantes y modelos con una imagen joven, retocada, deseada, famosa y solvente económicamente. El consumidor pretende adquirir estos atributos en el acto de la compra.

La arquitectura *lleping*, profundamente posmoderna, no pretende conectarse con una tradición, ni trascender, ni tan sólo envejecer. Sabe que será obsoleta culturalmente y será sustituida la próxima temporada por una nueva preferencia cultural. Por tanto, el centro del discurso arquitectónico se ha desplazado: ya no son las necesidades y las experiencias del usuario, sino la apariencia del objeto. En lugar de plantear la arquitectura como un soporte donde se desarrolla la vida, se propone una arquitectura concebida desde un punto de vista mucho más parcial; un objeto relamido y tenso, sin vitalidad, que resulta artificial y poco creíble porque exige una perfección imposible e innecesaria. En vez de una responsabilidad con los usuarios, encontramos un egoísmo irresponsable que prioriza hacer un edificio atractivo en lugar del buen edificio que se podría haber hecho.

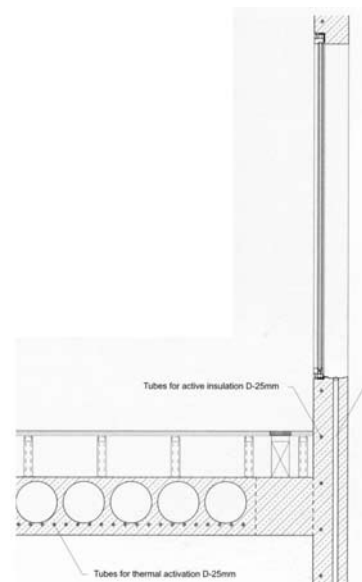
Al arquitecto, influido y presionado por la posmodernidad, muchas veces no le gusta el resultado visual que se deriva de una resolución pragmática y racional de las necesidades del proyecto. Ante esta situación, normalmente insiste y reformula las estrategias proyectuales, vuelve a empezar o retrocede para hallar una solución que le guste más y que respete las demandas originales del encargo. Es muy perseverante, pero a veces no lo consigue. El *lleping* lo consigue por medio de la simulación. Se para la investigación, el proceso creativo y la visión global del proyecto y se maquilla el edificio para que se aproxime a una percepción visual más satisfactoria. El arquitecto es consciente de que sólo ha simulado el aspecto de un buen edificio, pero la experiencia le dice que, pese a no ser el buen edificio que parece, al final lo valorarán no por lo que es sino por lo que enseña.



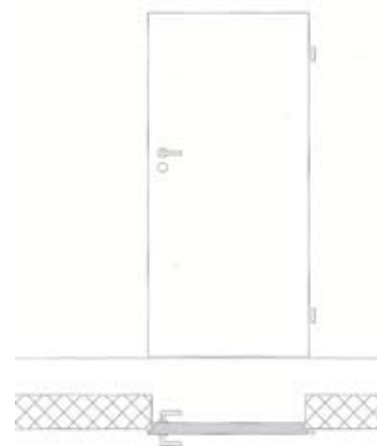
L'absència aparent de finestra des de l'interior.
 – La fusteria es col·loca per fora i d'una mida superior al forat per amagar-la i només ensenyar el vidre.
 – Tot i l'extrema decisió visual, el projecte és coherent i construeix un porxo exterior que protegeix la finestra.



Solució de finestra que simula ser només un forat en un mur de formigó.
 – Enrasament de la fusteria amb la pell de formigó per no alterar el mur perfecte.
 – Per reduir al mínim les fusteries i poder amagar-les des de fora, no es permet cap fulla practicable.
 – Per simular que només és un forat en el mur, s'elimina l'ampit i el goteró i es resol reconduint l'aigua per l'interior del mur.
 – Safageix climatització radiant geotèrmica per l'interior del mur per no haver-lo d'aïllar i reforçar així la puresa d'un mur de formigó monofulla.
 Escola de disseny a Zollverein, Essen (2006). Sanaa.



Espai interior pur que utilitza un únic material –el formigó– en tots els paraments.
 – No admet sòcol, encasta les lluminàries en el formigó i la porta se soluciona sense bastiment, sense tapajunts.
 – Aquesta solució és coherent en els materials i les solucions, però demana un esforç i una perfecció desproporcionats.
 Casa K+N a Wollerau (2001-2005). Valerio Olgiati.





proposa el millor edifici que és capaç de fer, sinó el més atractiu. L'objectiu és aconseguir edificis visualment singulars o semblants a les icones que ja tenen reconeixement i marquen la tendència.

El que finalment determina si en una arquitectura hi ha *lleping* no és el resultat visual o estilístic que en resulta, sinó el que s'hi amaga. No es tracta de si està enrasat o no; la qüestió és si l'enrasament és lògic constructivament, si és lògic des del punt de vista de l'ús que se'n farà i quin esforç ha comportat aconseguir-ho.

Aquest article ha presentat uns arguments i uns exemples per tal de descriure el fenomen del *lleping* entès com a arquitectura de l'objecte. Existeix, però, una arquitectura del subjecte on l'esforç s'ha disposat per respondre a les necessitats de l'usuari, que ha previst les dificultats de la construcció i ho ha fet amb rigor. Una arquitectura on els encontres amables i raonats constructivament són possibles, minimitzant l'erosió per al constructor i per a l'usuari, sense renunciar a les seves ambicions conceptuals, espacials i poètiques.

Una arquitectura que pretén acceptar les limitacions del que tenim a l'abast, utilitzar de manera pragmàtica la tradició i la tecnologia, combinant productes, matèria i indústria local amb altres de globals. També es caracteritza per una preferència pel baix cost i una decidida actualització de la contracultura verda. Una arquitectura curiosa, considerada, que respon amb interès a les demandes del projecte perquè vol estar connectada a la vida, incorporant la realitat des d'una visió àmplia i que comunica generositat perquè s'ha projectat des de l'usuari i les seves experiències.

El *no lleping* és una possible nova preferència cultural que té com a característica fer-ne explícit l'ús, l'estructura portant, les característiques tèrmiques, els sistemes constructius, els sistemes actius... Per tot plegat es dissenya per a una dilatada vigència tècnica, assumint que possiblement també està predestinada a una inexorable obsolescència cultural. ♦

La Lloca:

Coque Claret
Claudi Aguiló
Dani Calatayud
Emiliano López
Javier Belil
Josep Ricart
Mònica Rivera
Roger Tudó

8 *Entrada que incorpora l'experiència de l'usuari*
Casa del jardí de vidre,
São Paulo (1958). Lina
Bo Bardi.
2G, núm. 23-24

9 *Desaparició de l'entrada*
Dirty House, Londres
(2002). David Adjaye.

sign, but on the most attractive or the most photogenic; therefore, he rarely proposes the best building he is capable of building, but the most attractive. The objective is to achieve visually singular buildings similar to the icons that already enjoy recognition and set trends.

What finally determines whether there is *lleping* in an architecture or not is not the visual or aesthetic result, but what hides behind it. It is not a case of whether it is flush or not; the question is whether the levelling off is logical, constructively speaking, whether it is logical from the viewpoint of the use that will be made of it and the effort that has been made to achieve it.

This article has presented some arguments and examples to describe the *lleping* phenomenon understood as object-based architecture. There exists, however, a subject-based architecture where the effort has been devoted to responding to the user's needs, which has foreseen the construction difficulties and has done so very professionally. An architecture where agreeable encounters that have been constructively reasoned are possible, minimising erosion for builder and user alike, without renouncing conceptual, spatial and poetic ambitions.

An architecture that aims to accept the limitations of what we have within reach, use tradition and technology in a pragmatic way, combining products, material and local industry with other global ones. It is also characterised by a preference for low cost and a decided updating of the green counter-culture. A careful, considered architecture, that responds with interest to the demands of the project, because it wants to be connected to life, incorporating reality from a broad vision and that communicates generosity because it has been designed taking into account users and their experiences.

Non lleping is a possible new cultural preference whose characteristic is making explicit its use, the load-bearing structure, thermal characteristics, construction systems, active systems... For all this, design aims for an expanded technical validity, assuming that possibly it is also predestined for inexorable cultural obsolescence. ♦

La Lloca

Translated by Debbie Smirthwaite

La obsesión visual proviene de un individualismo que siempre espera y necesita el reconocimiento. Esta necesidad ya le viene inculcada desde la universidad. El arquitecto es adicto al reconocimiento: rápidamente constata que el reconocimiento no siempre recae en el mejor proyecto, sino en el más atractivo o el más fotogénico; por tanto, raramente propone el mejor edificio que es capaz de hacer, sino el más atractivo. El objetivo es conseguir edificios visualmente singulares o parecidos a los iconos que ya gozan de reconocimiento y marcan la tendencia.

Lo que finalmente determina si en una arquitectura hay *lleping* no es el resultado visual o estilístico, sino lo que se esconde detrás. No se trata de si está enrasado o no; la cuestión es si el enrase es lógico constructivamente, si es lógico desde el punto de vista del uso que se hará de él y qué esfuerzo se ha realizado para conseguirlo.

Este artículo ha presentado unos argumentos y unos ejemplos para describir el fenómeno del *lleping* entendido como arquitectura del objeto. Existe, sin embargo, una arquitectura del sujeto donde el esfuerzo se ha dedicado a responder a las necesidades del usuario, que ha previsto las dificultades de la construcción y lo ha hecho con rigor. Una arquitectura donde los encuentros amables y razonados constructivamente son posibles, minimizando la erosión para el constructor y para el usuario, sin renunciar a sus ambiciones conceptuales, espaciales y poéticas.

Una arquitectura que pretende aceptar las limitaciones de lo que tenemos al alcance, utilizar de manera pragmática la tradición y la tecnología, combinando productos, materia e industria local con otras globales. También se caracteriza por una preferencia por el bajo coste y una decidida actualización de la contracultura verde. Una arquitectura cuidadosa, considerada, que responde con interés a las demandas del proyecto porque quiere estar conectada a la vida, incorporando la realidad desde una visión amplia y que comunica generosidad porque se ha proyectado desde el usuario y sus experiencias.

El *no lleping* es una posible nueva preferència cultural que tiene como característica hacer explícito su uso, la estructura portante, las características tèrmiques, los sistemas constructivos, los sistemas activos... Por todo ello se diseña para una dilatada vigència tècnica, assumint que possiblement també està predestinada a una inexorable obsolescència cultural. ♦

La Lloca

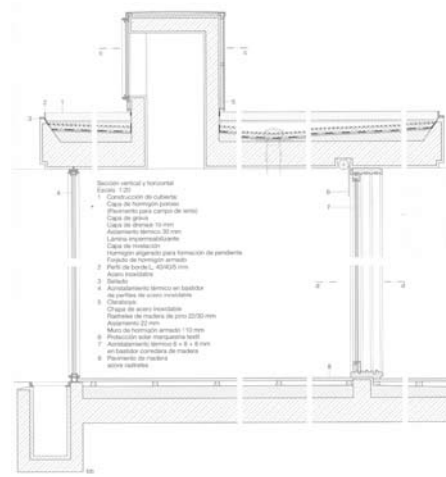
Traducido por Joaquina Ballarín



Coberta que simula ser un pla perfecte i d'un únic material dipositat sobre uns murs de pedra.

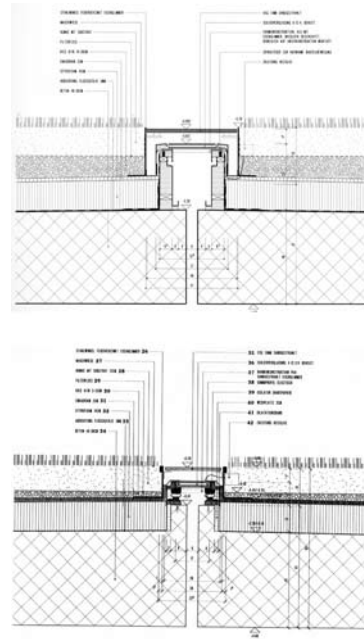
- Deforma el cantell de la llosa per amagar pendents, aïllaments i impermeabilitzacions.
- Iguala la textura i el color del pla superior amb el formigó perquè sembli un objecte d'un únic material.
- Allarga el suport innecessàriament per simular que la coberta només es recolza sobre els extrems, encara que realment amaga altres suports intermedis.

Casa a Moledo (1991-1998), Eduardo Souto de Moura.



Solució de lluerna coincidint amb els junts estructurals que amaga la solució constructiva que el fa possible.

- Des de l'interior sembla només una esletxa de llum.
- La lluerna realment ha de resoldre l'estanquitat, els ponts tèrmics, les condensacions del vidre i els moviments diferencials de l'estructura.
- Des de fora una segona lluerna s'enrasa perfectament amb la gaspa.



Solució de pell amb un únic material que iguala façanes, obertures, porticons i cobertes, objectualitzant el volum de l'edifici.

- S'enrasa el canaló dins la geometria de la coberta i s'amaga el baixant per l'interior de la càmera.
- No s'identifiquen ràfecs, careners, canalons ni baixants.
- El porticó de xapa perforada s'enrasa a la façana quan és tancat i s'amaga dins la càmera quan s'obre.
- L'aïllament tèrmic ha de fer malabarismes per resoldre els ponts tèrmics.

Edifici administratiu a Reutlingen (¿ANY?). Allmann Sattler Wappner.

